

BINH DINH 人民委員会

BINH DINH

ベトナム



www.BinhDinhInvest.gov.vn



ベトナム共産党中央委員会の委員兼
Binh Dinh省役所の所長である
Ho Quoc Dung氏

Binh Dinh 省はベトナムの南中央海岸地域にあり、自然の面積は6,071km²で、背面は雄大な Truong Son 山脈に基づいており、前面はリベラルな東海に面しています。この地位は16世紀と17世紀の貿易と文化交流にオランダ、スペイン、イギリス、インド、日本などの外国商船を誘致するために早くから Binh Dinh が Hoi An と力を合わせることに利点でした。現在、道路、海空の便利な交通インフラシステムにより、Binh Dinh は地域や世界との経済的および文化的交流において際立った優位性を持っています。Binh Dinh を西から東に横断する高速道路19は、中央高地州（ベトナム）ラオス南部カンボジア北東部、イに最も近い、最も便利な海の出口です。Binh Dinh の地方都市の玄関口にある Quy Nhon 港から、世界の主要な港に直接行くことができます。

Binh Dinh は歴史的な条件から始まり、武道土地を特定するために武道の真髄を集めて洗練する場所になりました。ここは、ベトナム国家の台本の発祥の地であり、Tay Son 農民運動の開発現場であり、英雄的な皇帝 Quang Trung-Nguyen Hue の故郷です。多くの文学的才能をマークした (Han Mac Tu, Che Lan Vien, Xuan Dieu など)。特に国際学際科学教育センター (ICISE) の導入により、過去数年にわたりノーベル賞を受賞した10人以上の教授と数千人の優秀な科学者がここで国際的な科学会議に出席しました。Binh Dinh は文学と科学の収束領域であると言えます。時間の深さにおける Binh Dinh の存在は、現代の生活に存在する国民的アイデンティティが染み込んだユニークなチャンパ建築記念碑、豊かな芸術形態、伝統的な祭りによって証明されています。

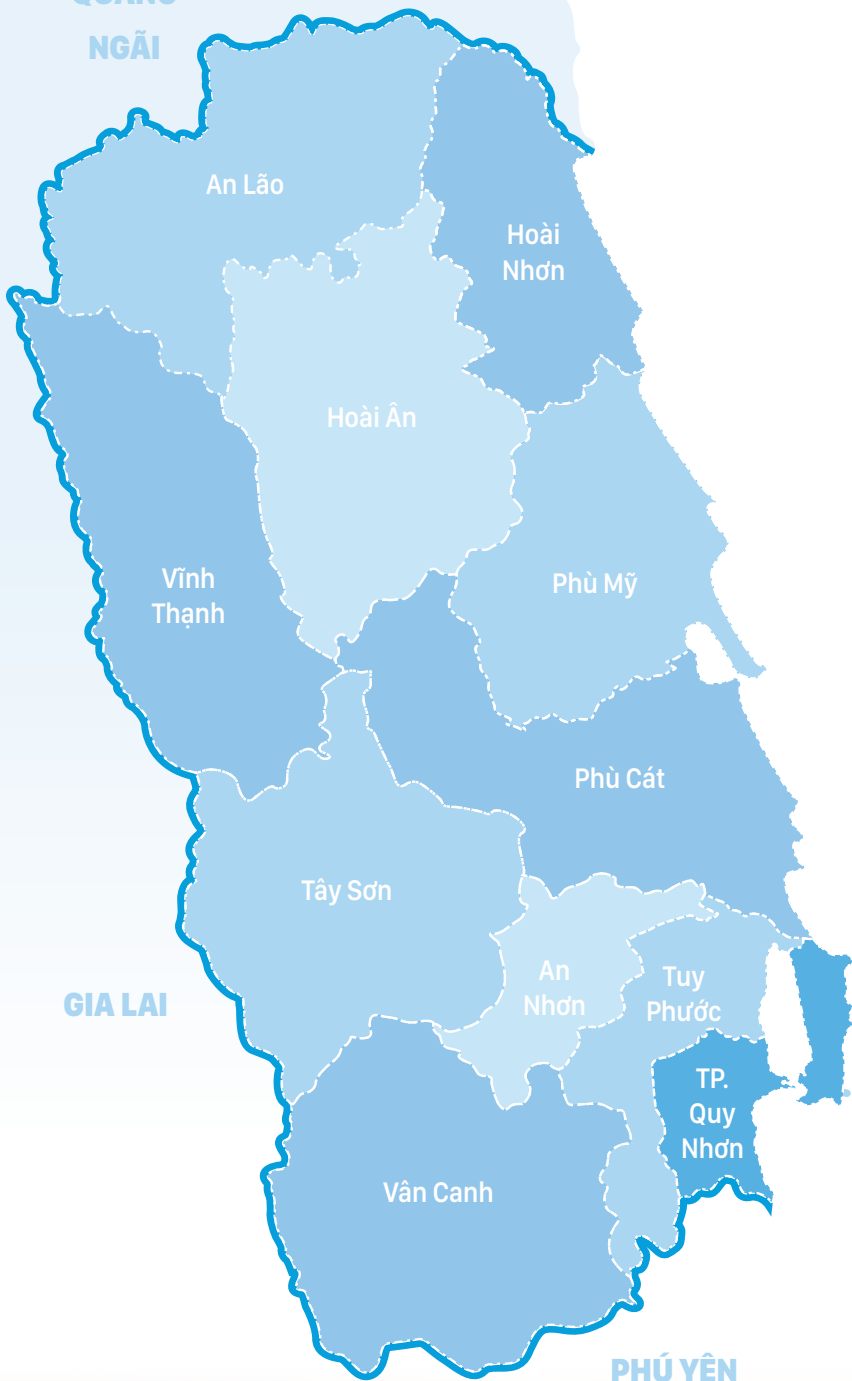
人口は150万人を超えており、そのうち約55%が労働年齢です。Binh Dinh は中央の主要経済地域（ベトナム）に位置しているため、潜在力を刺激し、内部リソースを促進し、社会経済開発に国内外の投資資本を活用しています。Binh Dinh は、Nhon Hoi 経済圏の建設を加速し、Quy Nhon 市を中央地域-中央高地の産業、商業、国際取引センターに建設し、周辺地域と接続するための大規模なインフラストラクチャーを建設し、農林水産業の加工産業、ハイテク農業、手工芸品の生産、建設資材、革の靴、衣服、機械工学、港湾、電気機器の生産と組み立て、エレクトロニクス、発電、観光開発、海事サービス、物流、貿易、金融および銀行サービス、郵便および電気通信などの利点がある主要な経済セクターを開発します。

積極的な協力、開かれた政策、開放性、インセンティブ、実践的なサポートの精神に加えて、Binh Dinh は常に投資家の正当な利益と成功を自身の利益と成功と考えています。

この出版物を通して、Binh Dinh が成し遂げ、達成したことのもっと一般的で凝縮されたものを紹介したいと思います。投資家がアイデアを策定し、投資機会を求めてプロジェクトを構築し、迅速かつ効率的に運用を実施する瞬間から、投資家を支援することに強くコミットしています。Binh Dinh は、最も有利なビジネスおよび投資環境を作成するために、政府システム全体の管理手順と作業方法を絶えず改善しています。

以上

QUẢNG
NGÃI



Binh Dinh 地図

現在の BINH DINH 05

- Binh Dinhの土地と人々 **06**
- Binh Dinhの経済 **08**
- 文化・発展 **15**
- ヘルスケア・社会的安全 **19**

開発オリエンテーション 22

- 教育訓練発展 **23**
- 情報技術の開発 **23**
- クリーンで環境に優しい産業の発展 **24**
- 観光開発 **25**
- 漁業の近代化 **26**
- ハイテク農業とエコ農業の開発 **26**

BIÊN
ĐÔNG



Binh Dinhは次の座標にあります。

- 北極 14042' 10"北,108055' 4"東
- 最南端 13039' 10"北,108054' 00"東
- 最西端 14027' 北,108027' 東
- 最東端 13036' 33" 北,109021' 東





Quang Trung皇帝、本名はNguyen Hue (1753-1792)故郷Binh Khe (現在はBinh Dinh省Tay Son県)、兄Nguyen Nhac (大徳皇帝)と弟Nguyen Lu(東定王)は18世紀後半に外国からの侵略者を追跡し同国を統一することに大きなメリツがありました。



Tay Son県のQuang Trung 博物館(Quy Nhon 市から 40km)



皇帝城塞は1776年から1793年までのベトナムの歴史におけるTay Son王朝の首都であり、Binh Dinh 省An Nhonタウンにあります。



Quang Trung 博物館で Nguyen Nhac、Nguyen Hue、Nguyen Luの彫像



現在

BINH DINH

01. Binh Dinhの土地と人々

自然環境

温度

気候:	平均	27.5°C
	最高	30.3°C
	最低	22.6°C

年間の降水量: 1,351.4 mm

年間の晴れた時間数: 2,857.7 h

出典:2020年の統計データ

人口と世帯数

総人口	1,533.4千人
人口密度	220人/km ²
自然成長	+ 8,3%
粗出生率	12.7%
粗死亡率	7.5%

出典:2020年の統計データ



Thi Nai湿地



Ky Coビーチ

Nhon Lyビーチ,Quy Nhon都市





무술 훈련

生活

Quy Nhon

面積:	284km ²
人口:	475,066人
人口密度:	1,672人/平方キロメートル

出典:2020年の統計データ

春のQuy Nhon市には刺激的で魅力的で、国の伝統的な文化的アイデンティティに染み込んでいる多くの文化的活動、スポーツ、エンターテインメントを開催します。



天然ガラス所(元ドリフト)
- ビンディンの観光



人間チエスの大会



バイチヨイの歌唱コンテスト
バイチヨイ芸術が人類の代表的無形文化遺産として登録されている。

02. Binh Dinhの経済



Hoai Nhon区における壮大な田んぼ



Phu Cat区におけるVietGAP
基準に準拠するきれいな野菜畑

農業

農地の面積	172,659ha
一年生作物用の土地	153,081ha
多年生作物の土地	19,578 ha
森林地帯の面積	417,000 ha
新しく植林された生産林	16,045ha
れた保護林	43,886ha
れた特定用途林	22,456ha

出典:2020年の統計データ



Phu My区におけるViet Uc
グループのハイテクエビ養殖適用

農業および林業の生産価値

家畜	7,848十億
栽培	6,978十億
林業	1,425十億
サービスおよびその他の活動	400,92十億

出典:2020年の統計データ



家禽屠殺ライン



海산물 가공

水産物

船	7,339 台
魚を捕る	252,103 トン
養殖	11,679 トン
漁獲と養殖生産	263,782 トン

出典:2020年の統計データ

工業

工業生産額:	48,105十億
業界全体の生産指数	8,5%
加工および製造業:	46,271十億

出典:2020年の統計データ



太陽光発電

輸出用の衣服を製造



Hoa Sen工場での鋼管の生産



木製家具の製造

02. Binh Dinhの経済



Vinh Thanh県Ha Ri村における錦織

🏡 工芸村

Bau Daワイン、ココナッツ繊維製カーペット、円錐形の帽子、ブロード織り、ライスペーパー、木製家具、青銅など製造業に特化した手工芸村。製品は、Binh Dinhの独特で大胆な文化的アイデンティティのために、海外に輸出されています。



An Nhon 市社Song Than 春雨作り村



Hoai Nhon 市社 Ngoc Anココナッツオイ



Hoai Nhon 市社のココナッツ繊維製カーペット



フンジャン鍛造村

貿易とサービス

コマース	64,165十億
ホテル、レストラン	8,275十億
サービス	3,730十億
観光旅行	44十億

出典: 2020年の統計データ



Quy Nhon 市の
MM Mega Marketスーパーマーケット



Quy Nhon 市のCo.op Mart
スーパーマーケット



Quy Nhon市Le Duan
通りにおける金融および銀行センター



Quy Nhon食品街



02. Binh Dinhの経済

旅行

到着総数	2,22万
ホテル宿泊数	324軒
部屋の総数	10,068部屋
旅行サービスによる売上	2,370兆ドン
宿泊サービスからの収入	1,056 十億
ケータリングサービスからの収益	363 十億

出典:2020年の統計データ



Quy Nhon市Thi Nai橋の北部における
Cua Bien観光地



Quy Nhon 市Nhon Ly社Eo Gio、ベトナムで最も早い 日の出を歓迎する場所、Quy Nhon市中心部から20km



ドライ石の印象



身に着けている絵のゲンラン



バンイットタワー



パンの魚クイノン



ツバメ巣



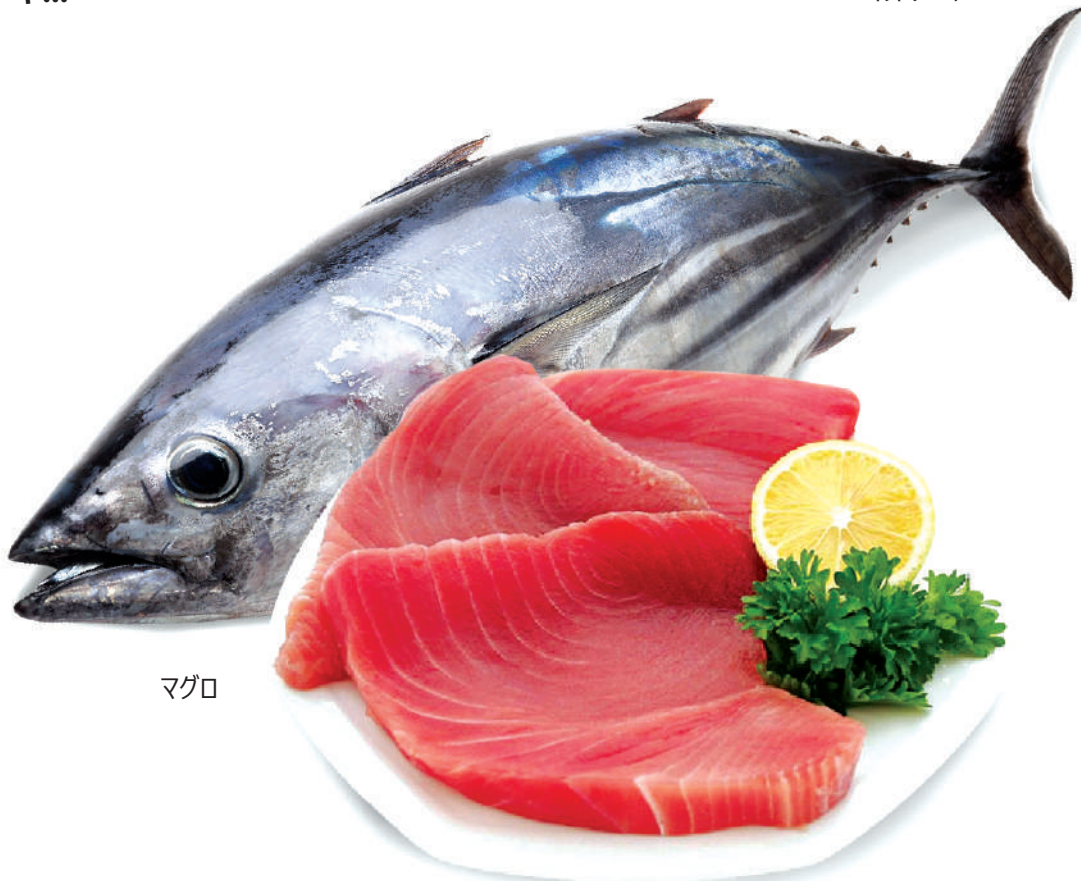
豚内臓ケーキ

特産品

Binh Dinhの風味は、自然と珍しい太陽の光と風を巧みに、そして繊細に加工した料理の特別料理によって訪問者を魅了します。例: ツバメ巣、マグロ、うなぎ黒檀、タラバガニ、ソントンラーメン、地区市場の春巻き、Bau Da酒、イットケーキ、ココナッツミルクケーキ...



イットケーキ



マグロ

02. Binh Dinhの経済

ベトナム最大の3つの港の1つであるQuy Nhon港。2018年にQuy Nhon港を通過する貨物量が10,000 TTQを超えれた。



Cu Mongトンネルを通った貨物輸送トラック



Quy Nhon – Da Nangの5つの星列車



Phu Cat空港

インフラ

空から地面、海まで、Binh Dinhは有利な貿易を志向しており、世界と統合するために開くドアです。Phu Cat空港：1日24便(往復) Quy Nhon-ホーチミン市の14便 Quy Nhon-ハノイ市の10便

Quy Nhon から国内および海外の多くの場所に旅行するのにかかる時間

	ハノイ市	ホーチミン市	Da Nang	Nha Trang	東京。大阪	ソウル	シンガポール	台湾
道路	19時間(h)	12時間	5時間	4時間				
鉄道	18時間	12時間	5時間	4時間				
航路	3日間(Hai Phong港経由)	1.5日間	1日間	1日	8日	7日	4日	4日
航空	1時間15分	45分			Quy Nhon - ハノイ市・ホーチミン市: 1時間15分; ハノイ市・ホーチミン市: 6時間	Quy Nhon - ハノイ市: 1時間15分; ハノイ市 - ソウル: 4時間	Quy Nhon - ホーチミン市: 1時間15分; ホーチミン市 - シンガポール: 1時間30分	Quy Nhon - ハノイ市: 1時間15分; ハノイ市 - 台湾: 3時間35分



国際伝統武術フェスティバルは2年ごとに開催され、国内および世界中の学生が競い合って演奏します。

文化

Binh Dinhは多くの歴史的、文化的遺物がある、人間の伝統が豊富な武道です。Binh Dinhはトゥオンなどの民俗芸術の故郷でもあります。多くの工芸村、ユニークな料理スタイルの多くの専門、毎年開催される伝統的な祭りがあります

Dong Da フェスティバルは毎年 (旧暦の1月5日) Binh Dinh省 Tay Son県 Quang Trung博物館で開催されます。



Binh Dinh は、ボイ歌 (トゥオン) の芸術でも有名であり、これは大衆に学ばれ、人 気のある芸術の一種です。



Ba Naゴングダンス・山岳地帯スポーツと文化祭



Nuoc Man-ベトナムの最初のローマ字化された国語の発祥の地です。17世紀初頭、Tuy Phuoc県に属し、Quy Nhon市から30km

03. 文化・発展



ICISE学際教育、世界中の科学者とベトナムの出会いの場



ICISE科学教育国際センターにおける子供たちの探索



「南中部地域及びTay Nguyen高地の食品技術産業における需要供給のマッピングセミナー」



FPT Quy Nhon大学

🎓 教育

現在、Binh Dinhには203幼稚園、243小学校、146中学校、50高校、Quy Nhon 大学やQuang Trung大学やFPT Quy Nhon大学を含むの3つの大学、および学際科学教育国際センター (ICISE) があります。

また、5短期大学: Binh Dinh 短期大学、Quy Nhon 職業短期大学 医科短期大学、電気建設工学短期大学、中央農林業 短期大学; 多くの職業高校と継続教育センターもあります

宇宙科学 – Explora Science Quy Nhon



Quy Nhon大学の学生体育大会

🏆 体育およびスポーツ施設

スポーツ分野施設

スイングプール	15
運動施設の数	15
テニスコート	15
バドミントンコート	280
ミニサッカー場	200
スタジアム (20,000席)	01
「フィットネス」スポーツクラブ	620

出典:2020年の統計データ



Topenland Binh Dinh サッカークラブ



VNExpress Quy Nhonマラソン



自転車レース

03. 文化・発展



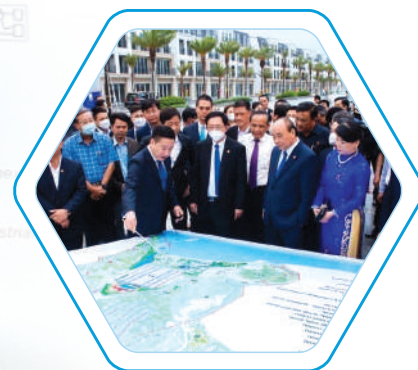
国際関係

Binh Dinh はラオスの4つの南部州(Attapu, Champasak, Salavan, Sekong) と、 Quy Nhon 市は韓国(ソウル市龍山区)と協力関係を築いています。また、 Binh Dinh もフランス、タイ、日本などの国のパートナーとの協力を拡大するために関連する作業も行っています。現在、 Binh Dinh には82のFDIプロジェクトがあります。投資家は、米国、日本、ロシア、韓国、シンガポール、タイ、フランスなど、世界で経済的可能性のあるほとんどの国から来ています。

省党委員会の書記省人民評議会議長Ho Quoc Dung氏が韓国大使を歓迎した。



省役所の指導者らは在ベトナムの世界銀行の代表団と会談を行いました。



プレジデント Nguyen Xuan Phuc氏は Binh Dinh 省を訪問し会談を行いました。



子供用ワクチン

Binh Dinhの医療と医療システムでは、診察と治療の質が常に最優先事項です。Binh Dinhには、2つの中央病院と20の地方病院を含む22の病院、159のコミュニティとワードのヘルスステーションがあります。人々は包括的なヘルスケアを受けます。



診察と治療

医療用品及び人材

健康施設の総数	187施設
総ベッド数	4,710ベッド
医療スタッフ	5,781 人
製薬業界の役人	1,394 人

出典:2020年の統計データ



Binh Dinh省総合病院

04. ヘルスケア 社会安全



就学前の子どもたちの水泳スキルを向上させる



地方労働文化ハウスの看護クラブ

社会的安全は常に保証されています



病気予防



交通警察が当伝と指導を実施します



海の者は常に勤務中です

BINH DINH

ベトナム



発展オリエン テーション



1. 教育訓練発展

教育は国家の重要政策であり、教育訓練発展は知的レベルを高め、人材を養成し、才能を育てることを目的とする」(ベトナム共産党第7回大会の文書)。

Quy Nhon大学の学生



Ischool Quy Nhon
の学生のための化学実習時間



「冬の学校における持続可能成長を目指す科学的接続



FPT Quy Nhon大学の学生

2. 情報技術の開発

FPT会社に働いているソフトウェア開発者



情報技術の開発は非常に注目されています。これは Binh Dinh省の工業化と近代化に貢献するための「方向の一つです。



電子機器を修理している学生



Becamex Binh Dinh工業団地

3. クリーンで環境に優しい産業の開発

高付加価値の工業製品を生み出すために、農林水産業の生産と地元の労働力からの原料の利点に基づいて加工産業を発展させること。

Binh Dinhは、工業団地 (IZ) に関連する14,308ヘクタールの面積で、Nhon Hoi経済圏の建設と開発に注力しており、2.308haのBecamex Binh Dinh工業団地でNhon Hoi経済圏の建設と開発に注力しています。現在、Binh Dinhには9つの工業団地と62産業クラスターがあります。



Nhon Hoa工業団地



風力発電場



Nhon Hoi 経済特区、

4. 行発展

数百ヘクタールの幅、まだ野生、滑らかな白い砂浜、青い海、一年中太陽の光に満ちている多くの有名で美しいビーチ: Quy Nhon、Hai Giang、Trung Luong、Tan Thanh、Vinh Hoi: Nhon Chau、Hon Kho、Yen Islandなど、海岸近くの多くの島。今後数年間で、観光を州の主要な経済セクターに発展させます。

ティエンフンパゴダ、
アンノンタウン



夜のQuy Nhon



Ky Co海



Binh Dinh の東南アジア最大の仏像



ダイビング



5. 漁業の近代化

漁業、特に沖合漁業を近代化するため、現代の技術と製品価値の向上によりマグロの利用に焦点を当てています。国際基準に従って、漁業物流センターとマグロ港への投資を続けます。近代文明の方向に漁村を建設する計画があります。



沖釣り鉄製船体の船舶

6. ハイテク農業とエコ農業の開発

より高い付加価値と持続可能な開発に向けて農業部門を再構築し、製品消費に関連する生産チェーンを発展し、稲作の耕作地の面積を縮小し、経済的価値の高い野菜や果物の栽培面積を増やします。

産業、半産業、およびハイテク用途に向けた集約的農業地域の開発を奨励します。



繁殖用の鶏



Go Loi茶



La Lanhきれいな野菜

優先投資ポリシー

政府の優先投資政策



FLCキノコンプレックス

特に困難な社会経済地域
Tay Son, Phu Cat, Van Canh, Vinh Thanh, An Lao, Hoai An, Phu My, Nhon Hoi経済圏

特別な投資インセンティブ

- 法人所得税
 - + 非常に困難な社会経済的分野における新規投資プロジェクトからの企業の収入に対する15年間の10%の税率。
 - または法令 No.218/2013/ND-CP 第15条第1項b.c.d.dに定める所定分野の新規投資プロジェクトからの企業の収入に対する15年間の10%の税率
 - + 4年間のCIT免除およびその後9年間の未払税金の50%減額
 - 土地の賃貸料: 土地の賃貸料が100%免除します。
 - 輸入関税: 固定資産を作成するための輸入品に対する関税が免除されます。

投資インセンティブ分野

- 法人所得税
 - + 非常に困難な社会経済領域での新規投資プロジェクトからの企業の収入に対する15年間の10%の税率。
 - または法令 No.218/2013/ND-CP 第15条第2項で指定される社会化、出版による企業の所得に対する10%の税率。
 - + 4年間のCIT免除およびその後9年間の未払税金の50%減額
 - 土地の賃貸料: プロジェクトが完了して運用された日から15年間土地の賃貸料が免除されます
 - 輸入関税: 固定資産を作成するための輸入品に対する関税が免除されます。

その他の分野

- 法人所得税
 - + 非常に困難な社会経済領域での新規投資プロジェクトからの企業の収入に対する15年間の10%の税率。
 - + 4年間のCIT免除およびその後9年間の未払税金の50%減額
 - 土地の賃貸料: プロジェクトが完了し、運用が開始された日から11年間土地の賃貸料が免除されます。
 - 輸入関税: 固定資産を作成するための輸入品に対する関税が免除されます。

困難な社会経済地域:
Tuy Phuoc

特別な投資インセンティブ

- 法人所得税
- + 困難な社会経済領域における新規投資プロジェクトからの企業の収入に対する10年以内の20%の税率。
- または法令 No.218/2013/NĐ-CP、第15条第1項のb.c.d.dに定める所定分野の新規投資プロジェクトからの企業の収入に対する15年間の10%の税率。
- + 2年間のCIT免除およびその後4年間の未払税額の50%減額
- 土地の賃貸: プロジェクトが完了して運用された日から15年間土地の賃貸料が免除されます。
- 輸入関税: 固定資産を作成するための輸入品に対する関税が免除されます。

投資インセンティブ分野

- 法人所得税
- + 困難な社会経済領域における新規投資プロジェクトからの企業の収入に対する10年以内の20%の税率。
- または法 No.218/2013/NĐ-CP第15条第2項で指定される社会化出版による企業の所得に対する10%の税率。
- + 2年間のCIT免除およびその後4年間の未払税金の50%減額
- 土地の賃貸: プロジェクトが完了して運用された日から11年間土地の賃貸料が免除されます
- 輸入関税: 固定資産を作成するための輸入品に対する関税が免除されます。

その他の分野

- 法人所得税
- + 困難な社会経済領域における新規投資プロジェクトからの企業の収入に対する10年以内の20%の税率。
- + 2年間のCIT免除およびその後4年間の未払税額の50%減額
- 土地の賃貸: プロジェクトが完了して運用された日から7年間土地の賃貸料が免除されます
- 輸入関税: 固定資産を作成するための輸入品に対する関税が免除されます。

その他の地域:
Quy Nhon,
An Nhon,
Hoai Nhon

- 法人所得税
- + 法令 No.218/2013/NĐ-CP第15条第1項b.c.d.dに定める所定分野の新規投資プロジェクトからの企業の収入に対する15年間の10%の税率。
- + 法令 No.218/2013/NĐ-CP第15条第1項b.c.d.dに定める4年間のCIT免除およびその後9年間の未払税金の50%減額。
- 土地の賃貸: プロジェクトが完了して運用された日から11年間、土地の賃貸料が免除されます
- 輸入税: 輸入税制待遇対象の業種一覧付属書に従う輸入税の免税(政令第134/2016/NĐ-CP号)

- 法人所得税
- + は法 No.218/2013/NĐ-CP第15条第2項で指定される社会化出版による企業の収入に対する10%の税率。
- + 社会化分野での新規投資プロジェクトの実施による企業の収入に対する4年間のCIT免除およびその後5年間の未払税額の50%減免。
- 土地の賃貸: プロジェクトが完了して運用された日から3年間土地の賃貸料が免除されます
- 輸入税: 輸入税制待遇対象の業種一覧付属書に従う輸入税の免税(政令第134/2016/NĐ-CP号)

- 法人所得税: なし
- 土地の賃貸: なし
- 輸入税: 輸入税制待遇対象の業種一覧付属書に従う輸入税の免税(政令第134/2016/NĐ-CP号)

法的根拠:

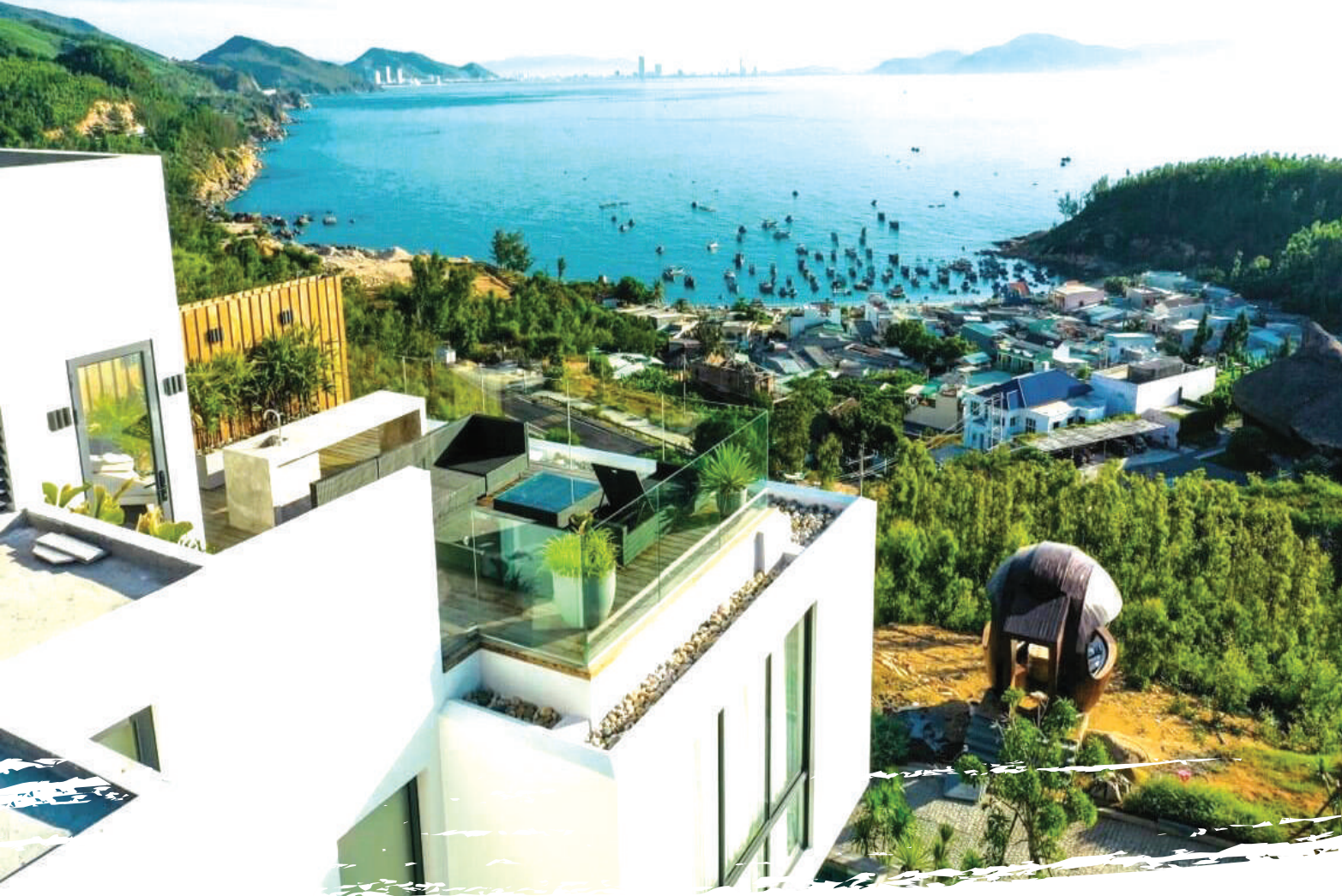
- 投資法第61/2020/QH14号
- 投資法の一部条項を細則し履行を指導する政令第31/2021/NĐ-CP号
- 輸入税輸出税法の一部条項の履行を定める政令第218/2013/NĐ-CP号
- 輸入税輸出税法の一部条項の履行を定める政令第134/2016/NĐ-CP号
- 土地水面賃料の徴収を定める政令第46/2014/NĐ-CP号

BINH DINH 省組織図



CASA MARINA

PREMIUM



投資連絡

BINH DINH投資計画局

住所: Binh Dinh省Quy Nhon市Le Loi通り35号

電話: 0256. 3818888 | FAX: 0256. 3818887

電子メール: ipcbinhdinh@gmail.com

ウェブサイト: www.binhdinhinvest.gov.vn

BINH DINH経済圏管理委員会 (BEZA)

住所: Binh Dinh省Quy Nhon市Tay Son通り65号

電話: 0256. 3747721 + Fax 0256 .3846616

電子メール: kktbinhdinh@binhdinh.gov.vn; qldt@kkt.binhdinh.gov.vn; qldtbinhdinh@gmail.com

ウェブサイト: <http://kktbinhdinh.vn>



主催者

BINH DINH省投資促進センター

編集機関:

ベトナムビジネスとメディア株式会社

住所: Ho Chi Minh市、12区、Tan Thoi Nhat 丁目、6号町、Tan Thoi Nhat 8通り、194/5番地

出版責任者

社長: Phung Thi My

内容責任者

編集責任者: Le Thi Thu Huong

編集者: Phuong Lam Giang - Tran Ngoc Thuong

本書には.....作者からの資料と写真が使われた: Dao Tien Dat, Nguyen Dung, Duy Ngoc, Hoa Kha, Le Ho Bac, Nguyen Phuoc Hoai, Hai Vo, Le Anh,...

印刷数: 500冊、紙のサイズ: 21x29cm、Vinh Tri印刷会社で印刷される。

出版登録番号: .1582-2021/CXBIPH/06-16/ThT. 印刷終了日: 4/2022

ISBN番号: 978-604-310-167-6



SÁCH NHÀ NƯỚC ĐẶT HÀNG



9 786043 1101676

www.BinhDinhInvest.gov.vn